

政治大學圖書館 99 年度行政服務品質滿意度調查報告

一、目的

圖書館為了解各項服務的現況，維持良好的服務品質，定期於每學年初（10 至 11 月）進行以全校教師、職員、學生、校友為調查對象之問卷調查，並進行結果分析。以針對讀者的各項反應，作為圖書館行政管理之建議與改善之重要參考依據，以求為政大全體師生提供更好的服務。

二、調查對象與資料蒐集

1. 問卷內容：本問卷對政治大學圖書館整體服務品質、服務相關內容及設備等進行評估，如附件一。
2. 調查對象：以本校之教師、學生、職員、校友為調查對象。
3. 調查時間：99 年 10 月 19 日至 99 年 10 月 26 日。
4. 問卷施測：以線上問卷為主，email 方式告知全校師生填答，並置少量紙本問卷於圖書館各櫃台，提供來館讀者填答，問卷採無記名方式進行。
5. 施測樣本數 17000 份，計回覆 2602 份，293 份未完整填答核心服務 25 個問題者，視為無效問卷，共得有效問卷 2309 份。

三、分析

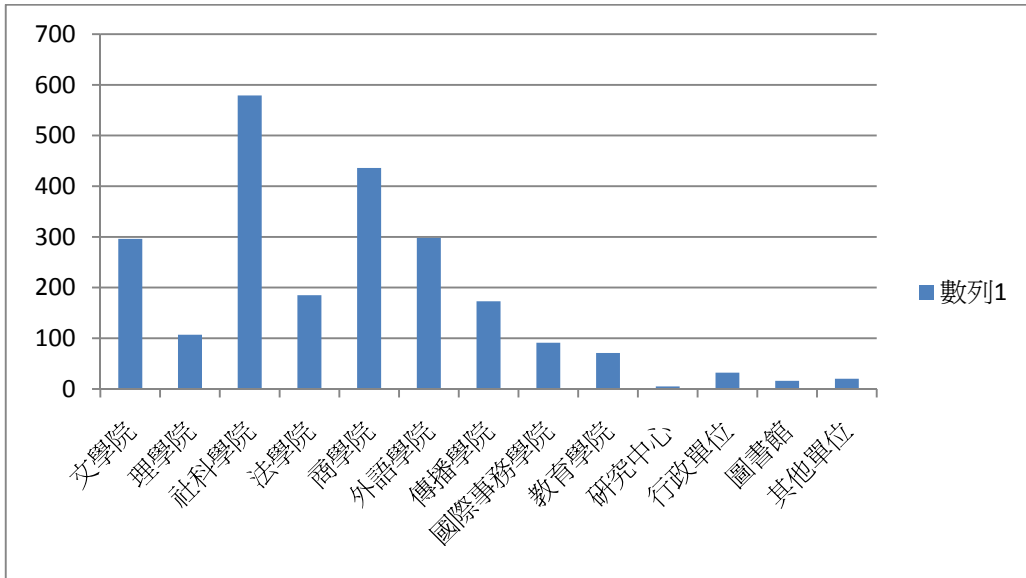
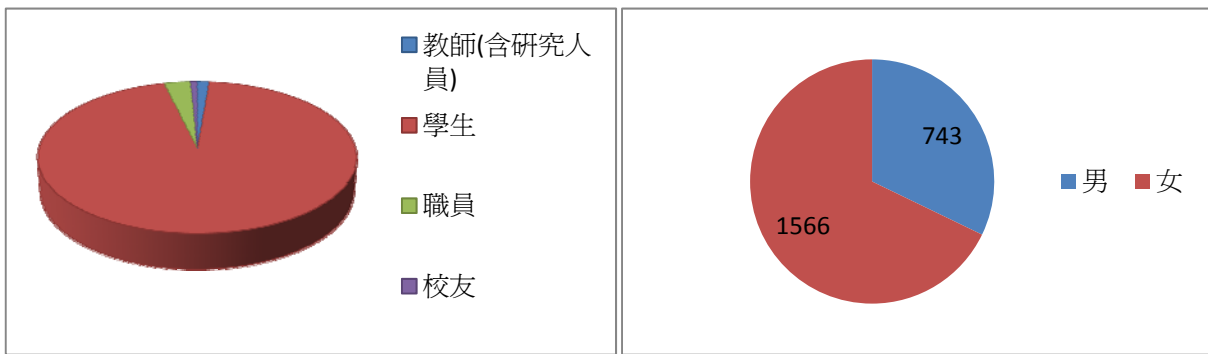
先以各項問題平均值了解讀者對圖書館之服務的滿意程度，分別了解學生、教師、職員對圖書館服務之差異，並與去年度相同問題比較，了解二年之差異情形。

（一）基本資料

本研究回收有效問卷 2309 份中：包括教師 31 名佔了 1.3%，學生 2191 名佔了 94.9%，職員 69 名佔了 3.0%，校友 18 名佔 0.8%。男性(包含學生及教職員) 743 名佔 32.2%，女性 1566 名，佔 67.8%)。

受測人數之百分比			
基本資料	項別	人數	百分比(%)
身分類別	教師(含研究人員)	31	1.3
	學生	2191	94.9
	職員	69	3.0
	校友	18	0.8
性別	男	743	32.2
	女	1566	67.8
單位別	文學院	296	12.8
	理學院	107	4.6

社科學院	579	25.1
法學院	185	8.0
商學院	436	18.9
外語學院	298	12.9
傳播學院	173	7.5
國際事務學院	91	3.9
教育學院	71	3.1
研究中心	5	0.2
行政單位	32	1.4
圖書館	16	0.7
其他單位	20	0.9

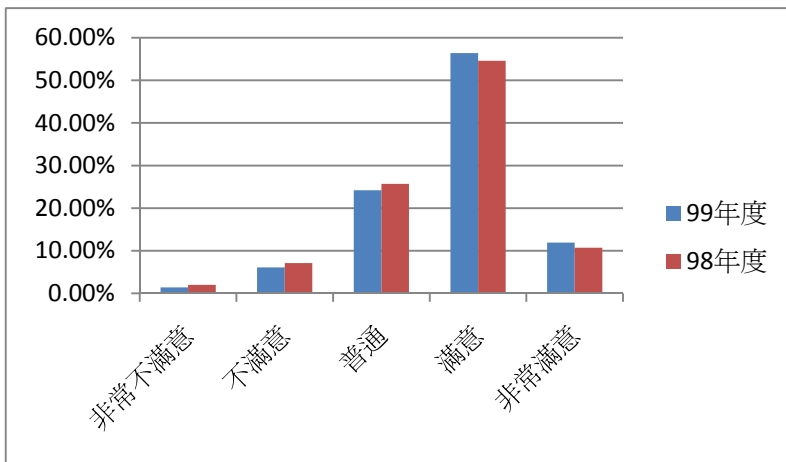


(二) 圖書館館藏量整體滿意度

1、館藏資料的類型與數量的豐富性

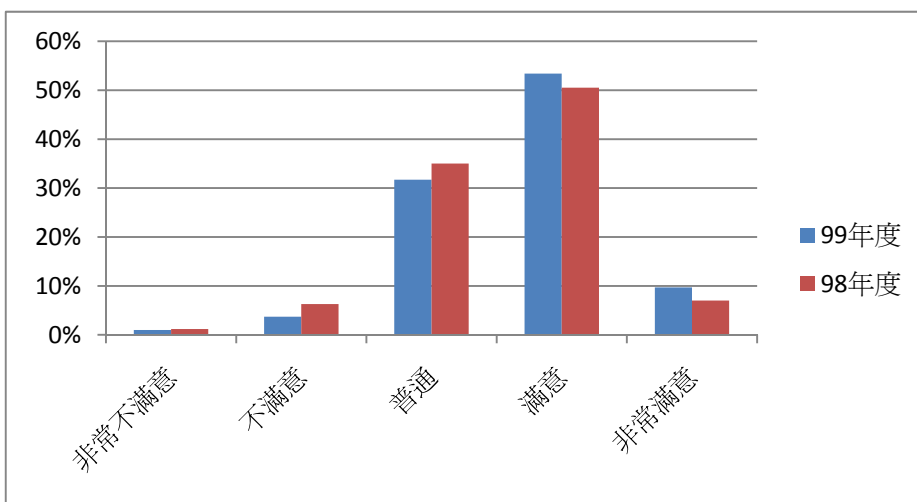
	非常不滿意	不滿意	普通	滿意	非常滿意	合計	平均得分
教師(含研究人員)	1	2	7	16	5	31	3.70

學生	31	138	539	1226	257	2191	3.70
行政人員	0	0	8	52	9	69	4.01
校友	0	1	4	10	3	18	3.83
合計	32 (1.4%)	141 (6.1%)	558 (24.2%)	1304 (56.4%)	274 (11.9%)	2309 (100%)	3.71
98 年度	2%	7.10%	25.70%	54.60%	10.70%	100%	3.65



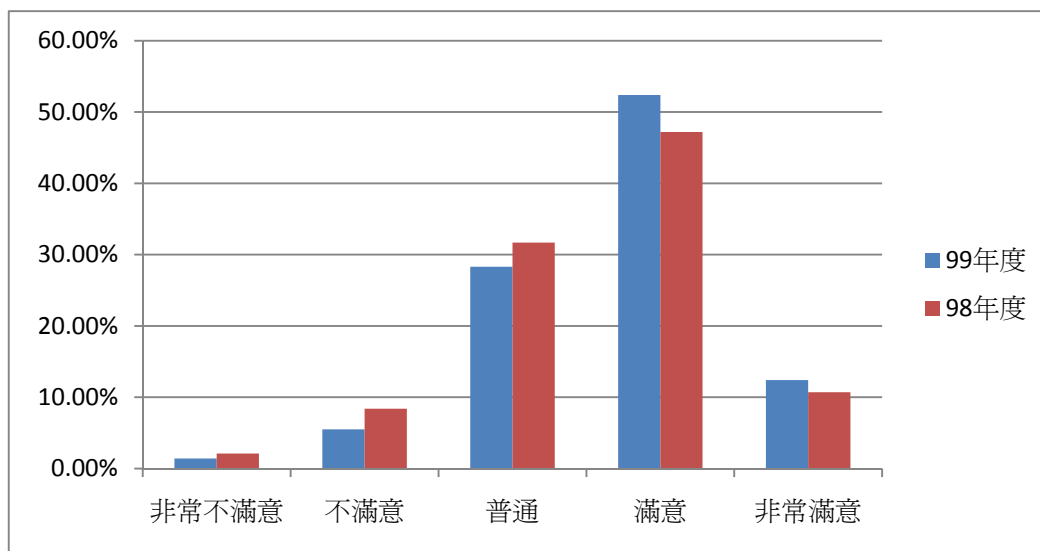
2、館藏支援教學、研究及工作的程度

	非常不滿意	不滿意	普通	滿意	非常滿意	合計	平均得分
教師(含研究人員)	1	1	8	15	6	31	3.77
學生	25	85	711	1159	211	2191	3.66
行政人員	0	0	14	49	6	69	3.88
校友	0	0	5	11	2	18	3.83
合計	26 (1%)	86 (3.7%)	738 (31.7%)	1234 (53.4%)	225 (9.7%)	2309 (100%)	3.70
98 年度	(1.2%)	(6.3%)	(35%)	(50.5%)	(7%)	(100%)	3.56



3、館藏支援個人學習及興趣的程度

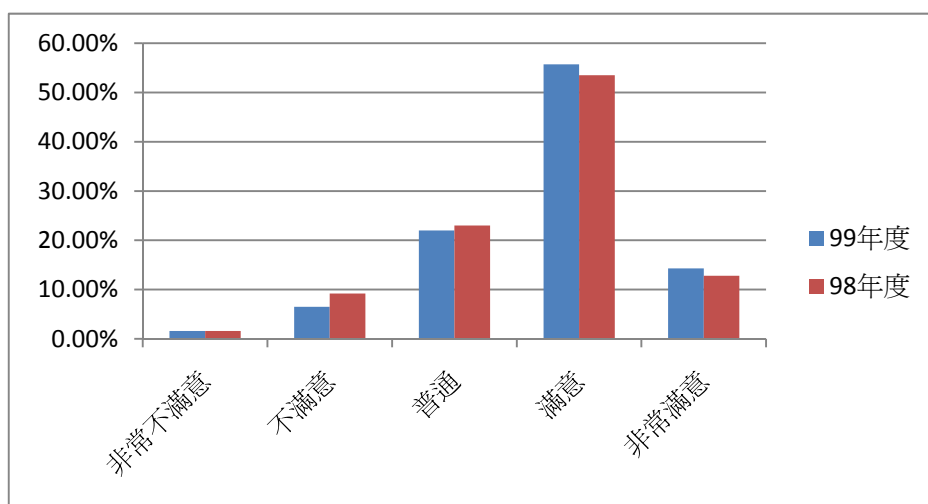
	非常不滿意	不滿意	普通	滿意	非常滿意	合計	平均得分
教師(含研究人員)	1	1	7	17	5	31	3.77
學生	31	126	632	1137	265	2191	3.67
行政人員	0	0	11	48	10	69	3.98
校友	0	0	4	8	6	18	4.11
合計	32 (1.4%)	127 (5.5%)	654 (28.3%)	1210 (52.4%)	286 (12.4%)	2309 (100%)	3.68
98 年度	(2.1%)	(8.4%)	(31.7%)	(47.2%)	(10.7%)	(100%)	3.56



(三) 不同身分類別對圖書館各項服務滿意度

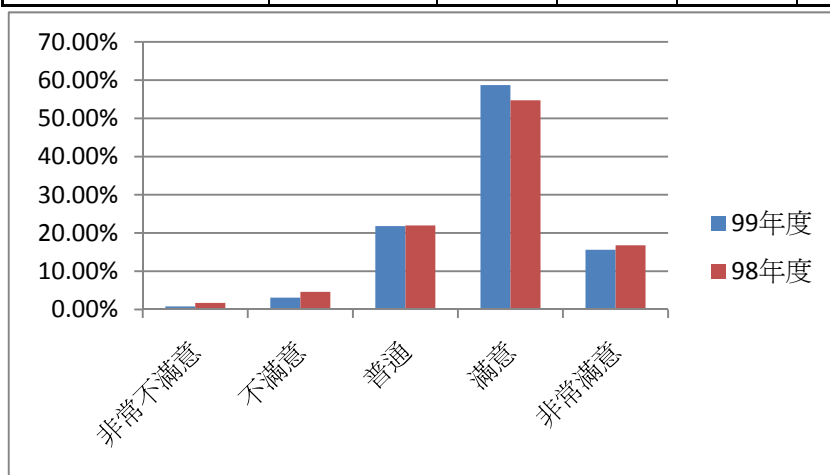
1、圖書館開放時間

	非常不滿意	不滿意	普通	滿意	非常滿意	合計	平均得分
教師(含研究人員)	2	1	6	16	6	31	3.74
學生	35	147	488	1210	311	2191	3.73
行政人員	0	1	9	50	9	69	3.97
校友	0	0	5	9	4	18	3.94
合計	37 (1.6%)	149 (6.5%)	508 (22%)	1285 (55.7%)	330 (14.3%)	2309 (100%)	3.75
98 年度	(1.6%)	(9.2%)	(23%)	(53.5%)	(12.8%)	(100%)	3.67



2、借還書服務之便利程度

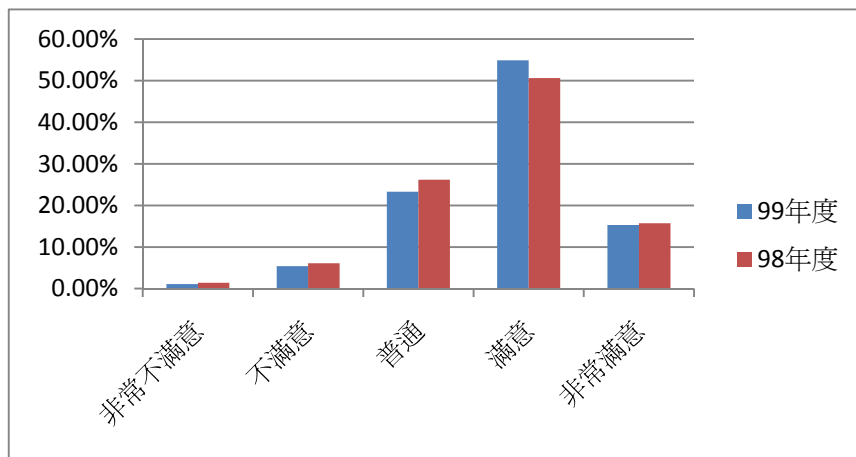
	非常不滿意	不滿意	普通	滿意	非常滿意	合計	平均得分
教師(含研究人員)	1	0	10	12	8	31	3.83
學生	18	71	480	1288	334	2191	3.84
行政人員	0	0	10	44	15	69	4.07
校友	0	0	3	11	4	18	4.06
合計	19 (0.8%)	71 (3.1%)	503 (21.8%)	1355 (58.7%)	361 (15.6%)	2309 (100%)	3.85
98 年度	(1.7%)	(4.6%)	(22%)	(54.7%)	(16.8%)	(100%)	3.80



3、借書之冊數與借期

	非常不滿意	不滿意	普通	滿意	非常滿意	合計	平均得分
教師(含研究人員)	2	2	9	11	7	31	3.61
學生	22	119	521	1197	332	2191	3.77
行政人員	0	2	7	50	10	69	3.99

校友	1	1	1	10	5	18	3.94
合計	25 (1.1%)	124 (5.4%)	538 (23.3%)	1268 (54.9%)	354 (15.3%)	2309 (100%)	3.78
98 年度	(1.4%)	(6.1%)	(26.2%)	(50.6%)	(15.7%)	(100%)	3.73



4、與他校館際借書及文獻服務

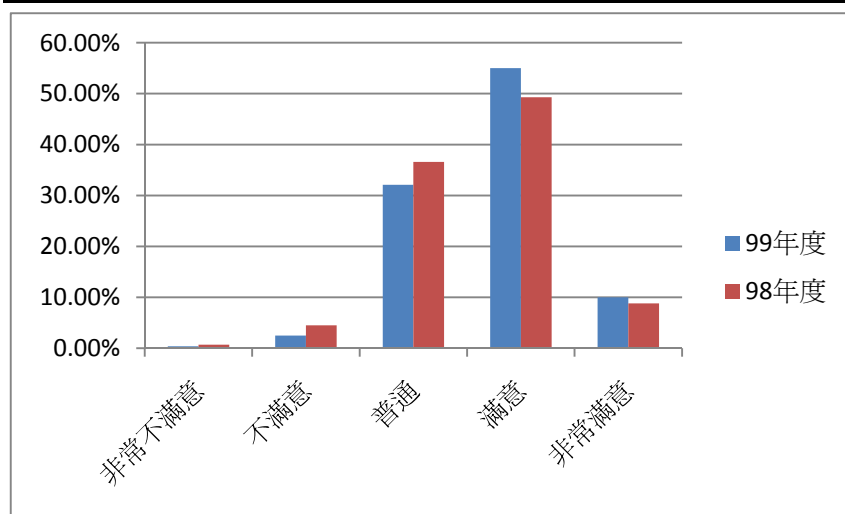
	非常不滿意	不滿意	普通	滿意	非常滿意	合計	平均得分
教師(含研究人員)	1	4	9	10	7	31	3.58
學生	24	106	975	936	150	2191	3.49
行政人員	0	0	23	41	5	69	3.74
其他	0	0	7	8	3	18	3.78
合計	25 (1.1%)	110 (4.8%)	1014 (43.9%)	995 (43.1%)	165 (7.1%)	2309 (100%)	3.5

5、圖書歸架及典藏服務

	非常不滿意	不滿意	普通	滿意	非常滿意	合計	平均得分
教師(含研究人員)	0	2	7	18	4	31	3.77
學生	15	80	696	1202	198	2191	3.68
行政人員	0	1	9	52	7	69	3.94
校友	0	0	4	10	4	18	4
合計	15 (0.6%)	83 (3.6%)	716 (31%)	1282 (55.5%)	213 (9.2)	2309 (100%)	3.69

6、參考諮詢服務

	非常不滿意	不滿意	普通	滿意	非常滿意	合計	平均得分
教師(含研究人員)	0	0	7	18	6	31	3.97
學生	9	58	720	1187	217	2191	3.71
行政人員	0	0	10	55	4	69	3.91
校友	0	0	5	9	4	18	3.95
合計	9 (0.4%)	58 (2.5%)	742 (32.1%)	1269 (55%)	231 (10%)	2309 (100%)	3.72
98 年度	(0.7%)	(4.5%)	(36.6%)	(49.3%)	(8.8%)	(100%)	3.61



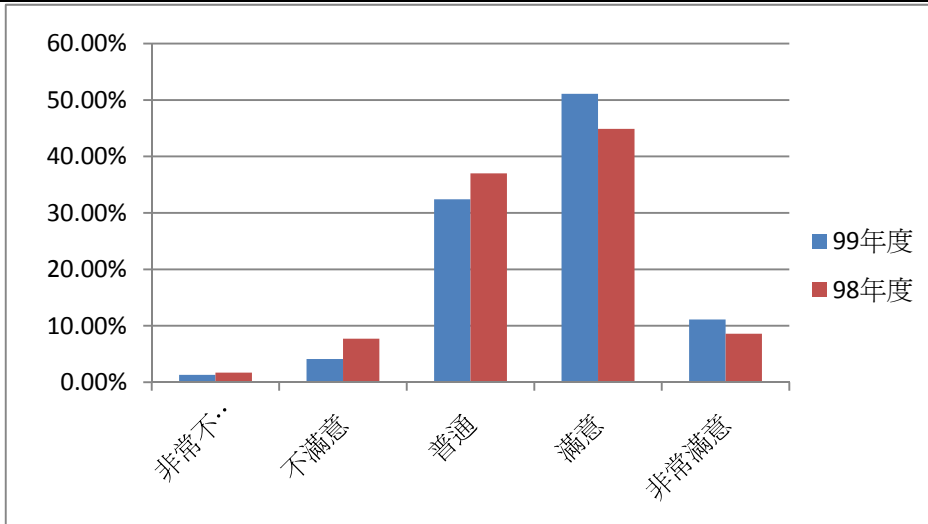
7、紙本期刊報紙服務

	非常不滿意	不滿意	普通	滿意	非常滿意	合計	平均得分
教師(含研究人員)	0	1	10	15	5	31	3.77
學生	16	73	595	1233	274	2191	3.76
行政人員	0	0	13	52	4	69	3.87
其他	0	0	5	10	3	18	3.89
合計	16 (0.7%)	74 (3.2%)	623 (27%)	1310 (56.7%)	286 (12.4%)	2309 (100%)	3.77

8、電子資料庫與電子期刊服務

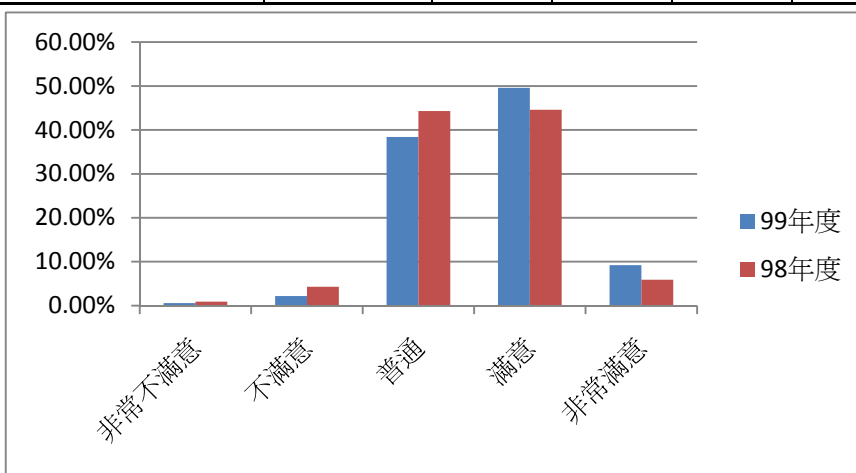
	非常不滿意	不滿意	普通	滿意	非常滿意	合計	平均得分
教師(含研究人員)	2	0	9	12	8	31	3.77
學生	27	93	719	1113	239	2191	3.66

行政人員	0	0	14	48	7	69	3.90
校友	0	1	7	8	2	18	3.61
合計	29 (1.3%)	94 (4.1%)	749 (32.4%)	1181 (51.1%)	256 (11.1%)	2309 (100%)	3.67
98 年度	(1.7%)	(7.7%)	(37%)	(44.9%)	(8.6%)	(100%)	3.51



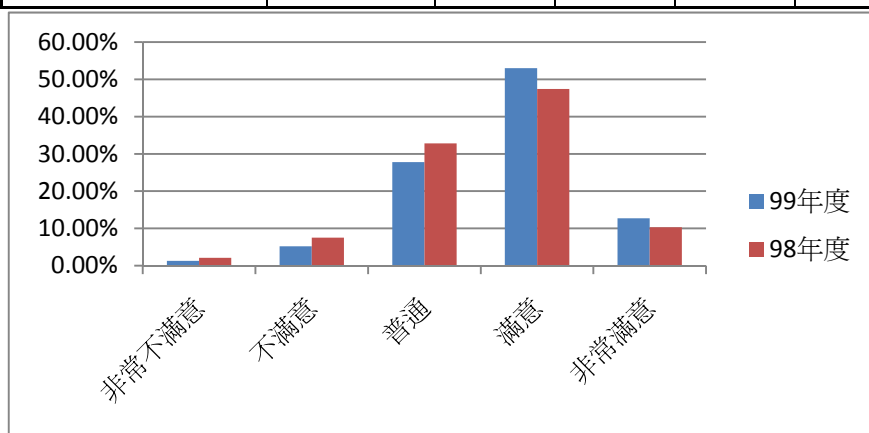
9、利用指導及資料庫推廣課程

	非常不滿意	不滿意	普通	滿意	非常滿意	合計	平均得分
教師(含研究人員)	0	0	3	24	4	31	4.03
學生	14	51	856	1069	201	2191	3.64
行政人員	0	0	19	44	6	69	3.81
校友	0	0	8	8	2	18	3.67
合計	14 (0.6%)	51 (2.2%)	886 (38.4%)	1145 (49.6%)	213 (9.2%)	2309 (100%)	3.65
98 年度	(0.9%)	(4.3%)	(44.3%)	(44.6%)	(5.9%)	(100%)	3.50



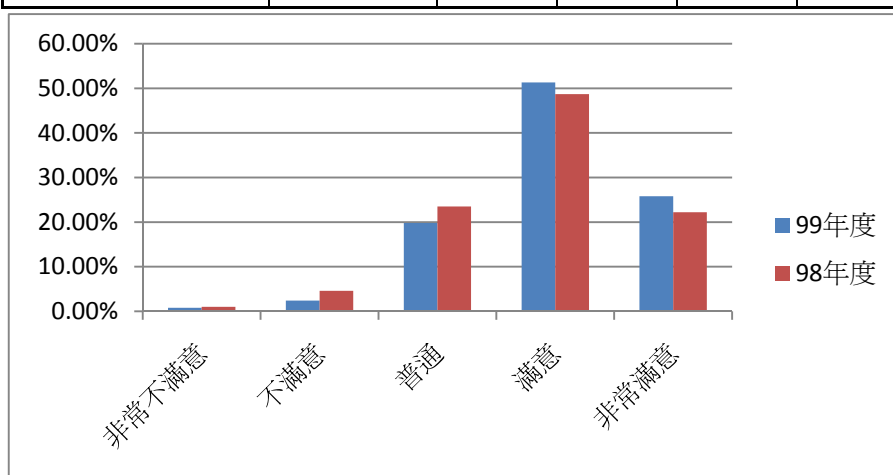
10、網站內容及電子資源檢索之便利性

	非常不滿意	不滿意	普通	滿意	非常滿意	合計	平均得分
教師(含研究人員)	0	1	5	17	8	31	4.03
學生	29	118	621	1147	276	2191	3.70
行政人員	0	1	13	48	7	69	3.88
其他	0	0	4	12	2	18	3.89
合計	29 (1.3%)	120 (5.2%)	643 (27.8%)	1224 (53%)	293 (12.7%)	2309 (100%)	3.71
98 年度	(2.1%)	(7.5%)	(32.8%)	(47.4%)	(10.3%)	(100%)	3.56



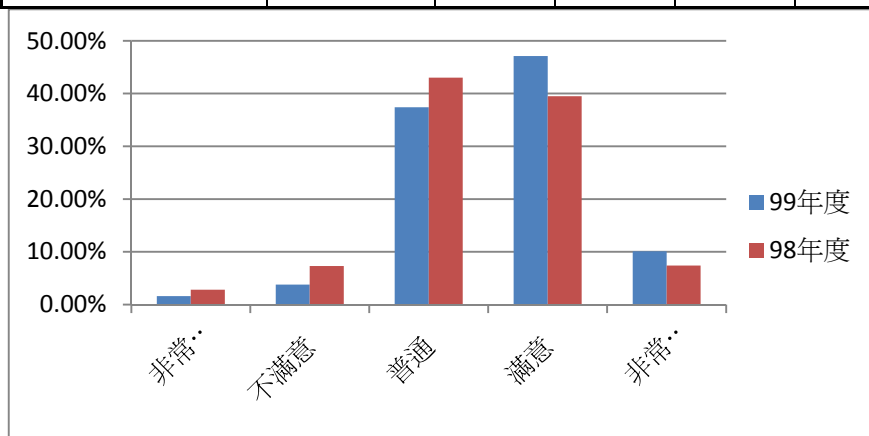
11、數位視聽資源服務

	非常不滿意	不滿意	普通	滿意	非常滿意	合計	平均得分
教師(含研究人員)	1	2	10	13	5	31	3.61
學生	17	53	428	1117	576	2191	4
行政人員	0	0	15	43	11	69	3.94
其他	0	0	4	11	3	18	3.94
合計	18 (0.8%)	55 (2.4%)	457 (19.8%)	1184 (51.3%)	595 (25.8%)	2309 (100%)	3.99
98 年度	(1%)	(4.6%)	(23.5%)	(48.7%)	(22.2%)	(100%)	3.86



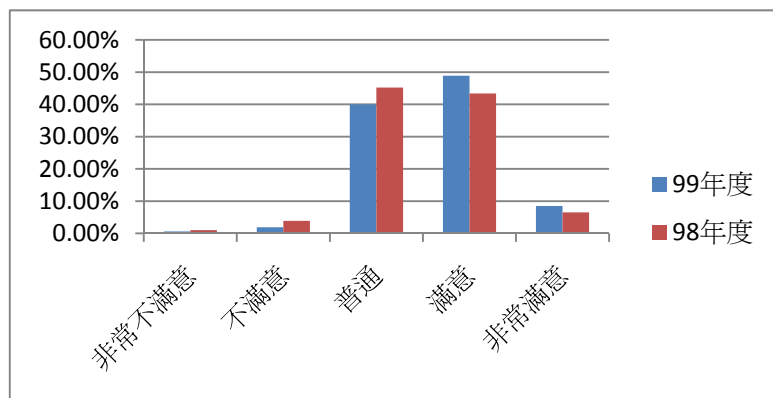
12、圖書資訊薦購服務

	非常不滿意	不滿意	普通	滿意	非常滿意	合計	平均得分
教師(含研究人員)	1	2	3	18	7	31	3.90
學生	36	84	845	1008	218	2191	3.58
行政人員	0	1	11	51	6	69	3.90
校友	0	1	4	10	3	18	3.83
合計	37 (1.6%)	88 (3.8%)	863 (37.4%)	1087 (47.1%)	234 (10.1%)	2309 (100%)	3.60
98 年度	(2.8%)	(7.3%)	(43%)	(39.5%)	(7.4%)	(100%)	3.41



13、研究成果典藏

	非常不滿意	不滿意	普通	滿意	非常滿意	合計	平均得分
教師(含研究人員)	0	1	9	16	5	31	3.8
學生	15	42	887	1062	185	2191	3.62
行政人員	0	1	20	43	5	69	3.75
校友	0	0	7	9	2	18	3.72
合計	15 (0.6%)	44 (1.9%)	923 (40%)	1130 (48.9%)	197 (8.5%)	2309 (100%)	3.63
98 年度	(1%)	(3.9%)	(45.2%)	(43.4%)	(6.5%)	(100%)	3.51

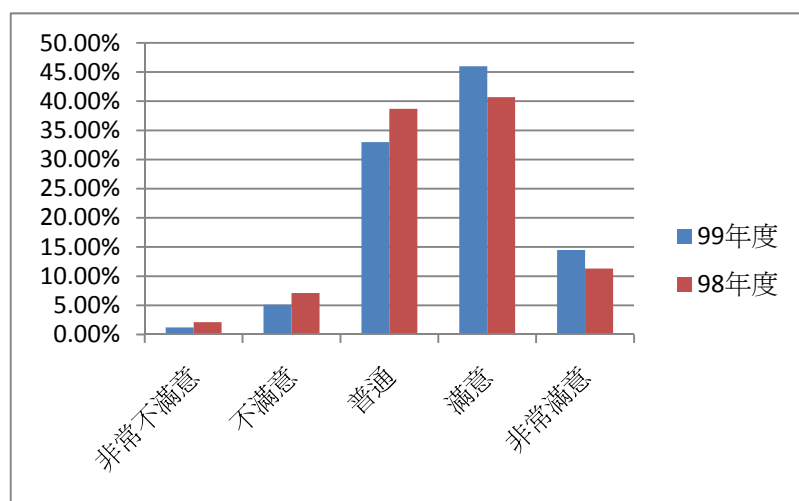


14、特藏蒐集、展覽及數位典藏

	非常不滿意	不滿意	普通	滿意	非常滿意	合計	平均得分
教師(含研究人員)	0	1	10	17	3	31	3.70
學生	12	42	847	1089	201	2191	3.65
行政人員	0	0	18	44	7	69	3.84
校友	0	0	7	10	1	18	3.67
合計	12 (0.5%)	43 (1.9%)	882 (38.2%)	1160 (50.2%)	212 (9.2%)	2309 (100%)	3.66

15、自修及上網的服務

	非常不滿意	不滿意	普通	滿意	非常滿意	合計	平均得分
教師(含研究人員)	1	0	11	17	2	31	3.61
學生	26	114	734	989	328	2191	3.68
行政人員	0	1	16	50	2	69	3.77
其他	0	2	1	12	3	18	3.89
合計	27 (1.2%)	117 (5.1%)	762 (33%)	1068 (46%)	335 (14.5%)	2309 (100%)	3.68
98 年度	(2.1%)	(7.1%)	38.7%)	(40.7%)	(11.3%)	(100%)	3.52



(三)圖書館空間及硬體設備

1、圖書館指標系統

	非常不滿意	不滿意	普通	滿意	非常滿意	合計	平均得分
教師(含研究人員)	0	3	8	17	3	31	3.65
學生	17	88	740	1135	211	2191	3.65
行政人員	0	0	20	46	3	69	3.75
校友	0	0	3	12	3	18	4
合計	17 (0.7%)	91 (3.9%)	771 (33.4%)	1210 (52.4%)	220 (9.5%)	2309 (100%)	3.66

2、環境清潔舒適

	非常不滿意	不滿意	普通	滿意	非常滿意	合計	平均得分
教師(含研究人員)	0	4	3	18	6	31	3.84
學生	26	94	395	1155	521	2191	3.94
行政人員	0	0	9	51	9	69	4
校友	0	0	6	8	4	18	3.89
合計	26 (1.1%)	98 (4.2%)	413 (17.9%)	1232 (53.4%)	540 (23.4%)	2309 (100%)	3.94

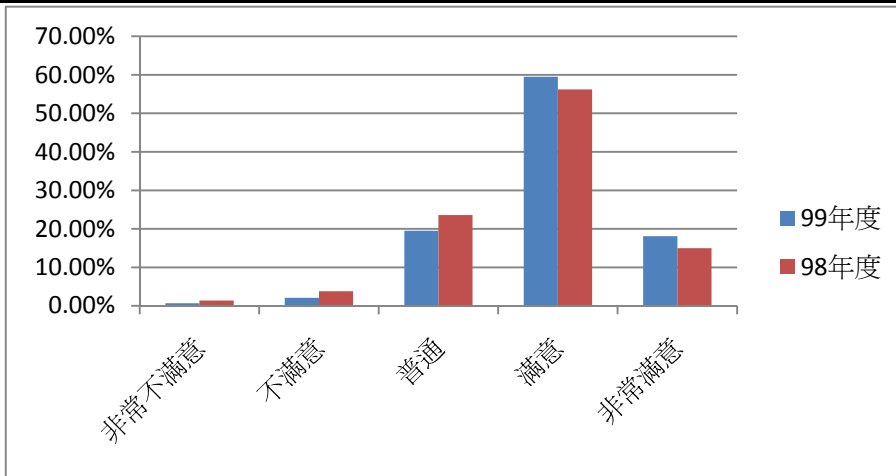
3、一般家具及設備

	非常不滿意	不滿意	普通	滿意	非常滿意	合計	平均得分
教師(含研究人員)	1	0	9	15	6	31	3.81
學生	32	130	620	1082	327	2191	3.70
行政人員	0	0	19	43	7	69	3.83
校友	0	0	5	9	4	18	3.94
合計	33 (1.4%)	130 (5.6%)	653 (28.3%)	1149 (49.8%)	344 (14.9%)	2309 (100%)	3.71

(四) 整體滿意度

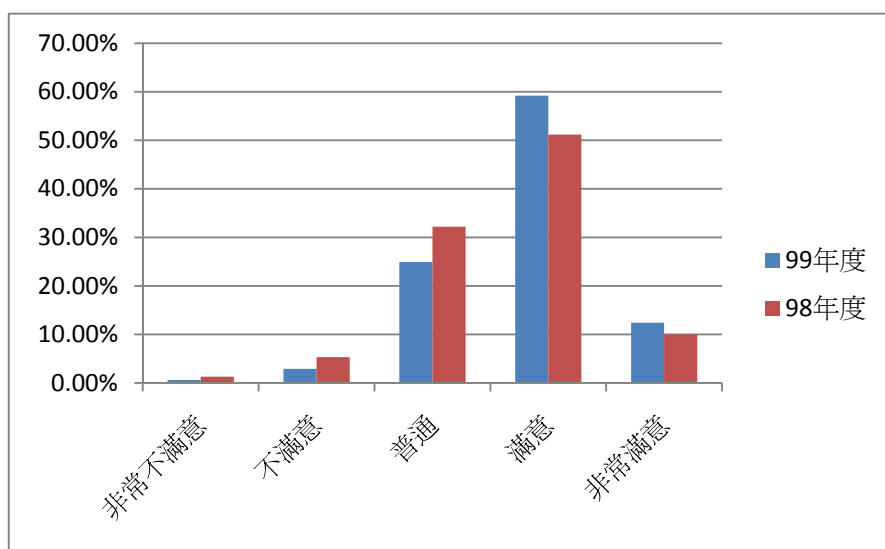
1、圖書館(含社資中心)同仁之服務態度

	非常不滿意	不滿意	普通	滿意	非常滿意	合計	平均得分
教師(含研究人員)	0	0	3	18	10	31	4.23
學生	17	47	442	1300	385	2191	3.91
行政人員	0	1	5	44	19	69	4.17
校友	0	0	1	12	5	18	4.22
合計	17 (0.7%)	48 (2.1%)	451 (19.5%)	1374 (59.5%)	419 (18.1%)	2309 (100%)	3.92
98 年度	(1.4%)	(3.8%)	(23.6%)	(56.2%)	(15%)	(100%)	3.80



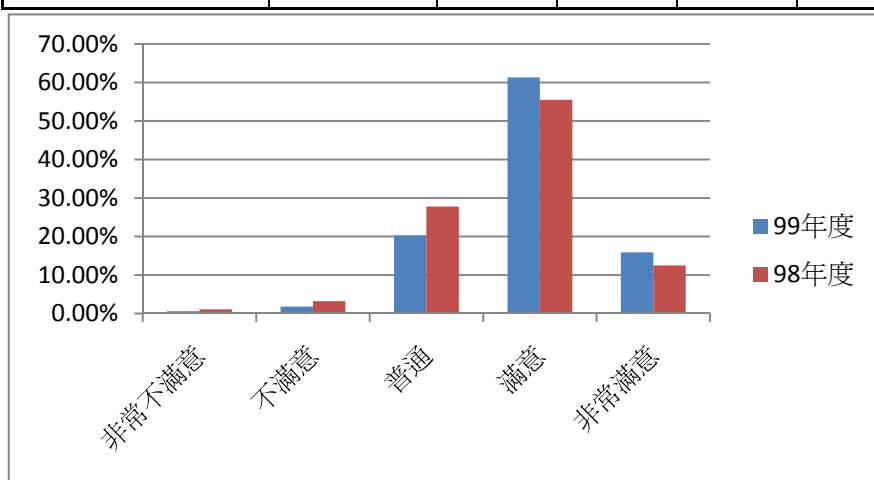
2、圖書館(含社資中心)之行政效率

	非常不滿意	不滿意	普通	滿意	非常滿意	合計	平均得分
教師(含研究人員)	0	0	6	17	8	31	4.06
學生	15	66	557	1288	265	2191	3.78
行政人員	0	0	8	51	10	69	4.02
校友	0	0	3	12	3	18	4
合計	15 (0.6%)	66 (2.9%)	574 (24.9%)	1368 (59.2%)	286 (12.4%)	2309 (100%)	3.80
98 年度	(1.3%)	(5.3%)	(32.2%)	(51.2%)	(10%)	(100%)	3.63



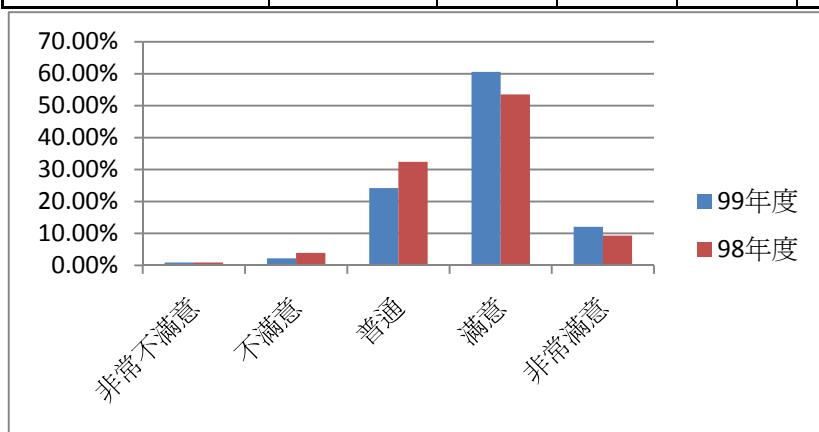
3、圖書館(含社資中心)之服務品質

	非常不滿意	不滿意	普通	滿意	非常滿意	合計	平均得分
教師(含研究人員)	0	1	2	20	8	31	4.13
學生	14	41	456	1335	345	2191	3.89
行政人員	0	0	9	49	11	69	4.02
校友	0	0	2	12	4	18	4.11
合計	14 (0.6%)	42 (1.8%)	469 (20.3%)	1416 (61.3%)	368 (15.9%)	2309 (100%)	3.90
98 年度	(1.1%)	(3.2%)	(27.8%)	(55.5%)	(12.5%)	(100%)	3.75



4、整體而言，對圖書館(含社資中心)之發展成果

	非常不滿意	不滿意	普通	滿意	非常滿意	合計	平均得分
教師(含研究人員)	0	2	7	17	5	31	3.81
學生	19	49	539	1322	262	2191	3.80
行政人員	0	0	10	50	9	69	3.99
其他	0	0	3	12	3	18	3.84
合計	19 (0.9%)	51 (2.2%)	559 (24.2%)	1401 (60.6%)	279 (12.1%)	2309 (100%)	3.80
98 年度	(0.9%)	(3.9%)	(32.4%)	(53.5%)	(9.3%)	(100%)	3.66



五、結論

最高以○為記；最低以△為記

	教師	學生	職員	校友	平均分	最高/低
1 圖書館館藏量整體滿意度						
1.1 館藏資料的類型與數量的豐富性	3.70	3.70	4.01	3.83	3.65	
1.2 館藏支援教學、研究及工作的程度	3.77	3.66	3.88	3.83	3.70	
1.3 館藏支援個人學習及興趣的程度	3.77	3.67	3.98	4.11	3.68	
2 圖書館服務						
2.1 圖書館開放時間	3.74	3.73	3.97	3.94	3.75	
2.2 借還書服務(罕用書調書、代還及協尋服務)	3.83	3.84	4.07	4.06	3.85	
2.3 借書之冊數與借期	3.61	3.77	3.99	3.94	3.78	
2.4 與他校館際借書及文獻複印	3.58	3.49	3.74	3.78	3.5	△
2.5 圖書歸架、典藏服務	3.77	3.68	3.94	4	3.69	
2.6 參考諮詢服務	3.97	3.71	3.91	3.95	3.72	
2.7 紙本期刊報紙服務	3.77	3.76	3.87	3.89	3.77	
2.8 電子資料庫與電子期刊服務	3.77	3.66	3.90	3.61	3.67	
2.9 利用指導及資料庫推廣課程	4.03	3.64	3.81	3.67	3.65	
2.10 網站內容及電子資源檢索之便利性	4.03	3.70	3.88	3.89	3.71	

2.11 數位視聽資源服務	3.61	4	3.94	3.94	3.99	○
2.12 圖書資訊薦購服務	3.90	3.58	3.90	3.83	3.60	
2.13 校內研究成果典藏	3.8	3.62	3.75	3.72	3.63	
2.14 特藏蒐集、展覽及數位典藏	3.70	3.65	3.84	3.67	3.66	
2.15 自修及上網的服務	3.61	3.68	3.77	3.89	3.68	
3 圖書館空間及硬體設備						
3.1 圖書館指標系統	3.65	3.65	3.75	4	3.66	
3.2 環境清潔、舒適	3.84	3.94	4	3.89	3.94	
3.3 一般家具及設備	3.81	3.70	3.83	3.94	3.71	
4. 服務滿意度						
4.1 圖書館(含社資中心)同仁之服務態度	4.23	3.91	4.17	4.22	3.92	
4.2 圖書館(含社資中心)之行政效率度	4.06	3.78	4.02	4	3.80	
4.3 圖書館(含社資中心)之服務品質	4.13	3.89	4.02	4.11	3.90	
4.4 整體而言，對圖書館(含社資中心)之發展成果	3.81	3.80	3.99	3.84	3.80	

(一)綜觀圖書館各項服務，其結果如下：

1. 教師認為最佳的分別為(1)圖書館(含社資中心)同仁之服務態度(2) 圖書館(含社資中心)之服務品質(3) 圖書館(含社資中心)之行政效率度；而最差的為(1) 與他校館際借書及文獻複印(2) 借書之冊數與借期 (3) 數位視聽資源服務、自修及上網的服務。
2. 學生認為最佳的服務為(1) 數位視聽資源服務(2) 環境清潔、舒適(3) 圖書館(含社資中心)同仁之服務態度；而最差的為(1) 與他校館際借書及文獻複印(2) 圖書資訊薦購服務(3) 校內研究成果典藏。
3. 行政人員則認為圖書館最好為:(1) 圖書館(含社資中心)同仁之服務態度(2) 借還書服務(罕用書調書、代還及協尋服務)(3) 圖書館(含社資中心)之行政效率度及服務品質；最差的則是(1) 與他校館際借書及文獻複印(2) 校內研究成果典藏(3) 圖書館指標系統。
4. 校友則認為圖書館最好為:(1) 圖書館(含社資中心)同仁之服務態度(2) 圖書館(含社資中心)之服務品質(3) 館藏支援個人學習及興趣的程度；最差的則是(1) 電子資料庫與電子期刊服務(2) 利用指導及資料庫推廣課程(3) 特藏蒐集、展覽及數位典藏。

(二)讀者滿意度調查及分析結果，其平均為 3.74 分(去年 3.59)。

統計期間	99.10.19 至 98.10.26
參與調查人數	2309 人
平均滿意度	3.74

綜觀 99 年度各項調查，各項滿意度均較去年為高，同學參與的人數也較去年多約 500 餘人。本年度問卷與去年相較有些許調整，除了更明確的指出服務項目，亦刪除針對各館的硬體設施。

讀者對本館的服務態度大多表示滿意，平均達到 4 分是一大突破，學生對數位視聽的服務也相當滿意。本年度開放建議的填答亦較去年多很多，共 2980 位讀者填寫，對圖書

館之期望也相當多元，讀者的建議歸納於後，是本館再接再厲努力的依據。部分建議立即轉為矯正計畫，部分建議則列入本館較長期改善之目標，整併相關建議後彙整如下。

六. 建議

政治大學圖書館 99 年服務品質滿意度調查之建議及改善彙整表

	讀者意見	組別	各組回覆(改善)說明
1	建議本問卷請加上『未使用』之選項，更能掌握效度。		列矯正與預防
2	圖書館行政人員態度及部份工讀生服務態度可以好一點，一樓櫃台服務人員態度不佳		加強館員及工讀生態度
3	圖書館的假日開放時間是否可比照平常日？且寒暑假時的開放時間應增長。希望能 6:00 開館 10:50 閉館		開放時間要再延長需更多的人力等相關考量
4	建議圖書館可參照國外大學圖書館開放時間，多加惠學子。		開放時間要再延長需更多的人力等相關考量
5	圖書館外面時常有狗吠、或人群喧嘩影響讀書品質		校園狗的問題屬環保組，已向其反應
6	整體的設備都太老舊了。希望圖書館的建築能夠往綠建築的方向走		列入日後業務規劃參考
7	有些書分散在其它位置圖書館 尋找不易很麻煩 為什不集中放置，藏書分館而藏，對於找書而言，真的很不方便~		本校沒有大總館，分散是沒辦法的
8	1. 圖書館大廳很吵。大學生在圖書館內也時常大聲說話，教育有待加強。		大廳管理需加強
9	圖書館大廳的行政人員講話音量過大(曾經在圖書館建言上提過)，也請行政人員宣導同學進入圖書館不要大聲喧嘩尤其是經過樓梯間，其回音不容小覷		加強館員及工讀生處事之注意事項
10	希望開館時間可以開到晚一點，延長到晚間十一點，方便校外工讀、工作的同學使用圖書館		開放時間要再延長需更多的人力等相關考量
11	大學的圖書館可以扮演很多優良的角色，而我們進步的空間還很大。		列入日後業務規劃參考
12	如果要做裝潢或修改，希望總圖的椅子可以改成較舒適的椅墊，這對同學的閱讀很重要!!謝謝!		列入日後業務規劃參考
13	希望山上自強校區也有 24 小時的自修中心		現階段沒有辦法，列入日後業務規劃參考

14	商、綜圖週日無開館，要週日需找資料的同學何處去？希望綜圖開放時間能再延長， 假日都開放	分館	挹注綜圖足夠人力物力即可延長開放 (商學院週日設門禁，目前未能配合)
15	有時候書籍不在架上，也沒有被借走，找了很多次都找不到，尤其是綜圖。辛苦了。	分館	1. 已加強整架及讀架；2. 已張貼海報宣導：敬請讀者惠予合作，閱讀完畢或取錯的書請放回原架位，或放置在鄰近之還書車上由 館方負責上架。3. 讀者可以先填寫協尋單，待找到圖書會再通知借閱
16	總圖、綜院分館之工讀生態度與素質請加強。 希望商圖能夠延長到晚上 11 點閉館。	分館	1. 加強督導改善 2. 商院門禁到晚間 10：45。
17	希望綜圖的廁所清潔能加強並能提供洗手乳	分館	列矯正與預防
18	商圖檢索室的電腦數量太少了，常常有人在外面等，急需列印的時候又一定要用	分館	商圖檢索室 NO. 12 已設為快速列印之用，使用時間以 5 分鐘為限；另視聽室新增一台黑白印表機，亦提供同學作為快速列印之用。
19	許多企管藏書都在公企中心接閱頗不便。 不解為何不放商圖。	分館	公企圖書營運由該中心獨立經營；歡迎師生薦購重要企管圖書
20	綜院圖書館一二樓的廁所隔音太差，嚴重影響圖書館環境品質，急切希望能立即處理。	分館	請修中
21	綜圖標誌不夠清楚明顯，身旁同學已不止一人曾在裡面迷路。	分館	列矯正與預防
22	商學之外的資源太少了，校園間的圖書館應該更流通	分館	不清楚問題所在？
23	綜圖及總圖二樓期刊區的綠色桌子不夠厚實，當對面的人使用橡皮擦或寫字較用力時，整張桌子都會搖動，造成他人很大的困擾。改善綜圖地下室的圖書空間	分館	1 已請修搖動之閱覽桌使更穩固。2. 不清楚問題所在？
24	傳圖蚊子相當多，希望可以改善	分館	列矯正與預防
25	逾期時只有總館清楚如何線上協處理，造成在分館還書時想順便處理的讀者不便（還要電話或自行請示總館館員），希望各分館也能學習如何處理類似情況	分館	加強櫃檯處理讀者逾期圖書之相關手續。
26	分館的位置， 有很多分館 但是許多不知在何處可以找到	分館	可參考圖書館網頁及參加新生導覽活動
27	TEJ 資料庫對商學院而言太過重要。可以多加開幾場資料庫推廣課程嗎？	分館	同學如無法參加資料庫推廣課程，可以參加商圖資料庫個別指導服務，為每週三 18:30-20:30, 週四 12:00-14:00
28	希望有窗戶可以透氣因為空調有時會很悶	行政組	列入日後業務規劃參考

29	影印卡人工售卡處應增加	行政組	列入日後業務規劃參考
30	總圖地下室閱讀區的廁所清潔應再加強,尤其是星期日.他館休館或期中期末人數較多時	行政組	已請清潔公司加強督導
31	地下一樓悅讀區空氣有點混濁不通風,讀起書來不愜舒服,通風設備應有改善空間。	行政組	列入日後業務規劃參考
32	圖書館的廁所真的很臭而且也不乾淨,常常會有臭味。	行政組	已請清潔公司加強督導
33	一樓未設洗手間,非常不方便。	行政組	列入日後業務規劃參考
34	插頭偏少, 另外廁所標示應更清楚還有, 一樓應該設置飲水機	行政組	列入日後業務規劃參考
35	圖書館外大廳應禁止學生交談與飲食,上述舉動嚴重影響館內同學的安寧。	行政組	列入日後業務規劃參考
36	不知道能不能改成全面地毯?這樣才不會被高跟鞋的聲音打攪閱讀。	行政組	列入日後業務規劃參考
37	總圖也太破舊了, 廁所也常常很臭	行政組	已請清潔公司加強督導
38	圖書館清潔工作有待加強,例如窗戶一直都有厚厚的灰塵。	行政組	已請清潔公司加強督導
39	拒絕退休老師捐獻的書籍典藏令學生不予苟同。	行政組	列入日後業務規劃參考
40	總圖大廳的桌椅高度希望能調整 坐起來不是很舒服不是太高就太低	行政組	列入日後業務規劃參考
41	希望能嚴加禁止總圖一樓的飲食及聲喧嘩等狀況,雖是一樓但畢竟已經進入到圖書館了,總圖地下室希望能加強工讀生巡視的功能,因為常常看到沒有被劃位的位置仍然堆放著東西	行政組	列入日後業務規劃參考
42	希望閱報區重要的報紙如中國時報、聯合報、自由時報、蘋果日報能多訂閱幾份,避免想看報紙卻要等很久的情況。	行政組	列入日後業務規劃參考
43	有些牆壁好髒的感覺	行政組	已請清潔公司加強督導
44	影印卡份數/價格統一下好嗎, 我在買圖書館影印卡前,販賣小姐跟我說全校皆可使用,但根本只有圖書館內可使用,其他地方並不通用。地下室影印一張 1.5 元不合理	行政組	列矯正與預防
45	圖書館的廁所總是好髒潮濕,有些味道。	行政組	已請清潔公司加強督導
46	改善總圖電源插頭配置問題	行政組	列入日後業務規劃參考
47	建議各樓層地板比照一樓全面鋪設吸音地毯。	行政組	列入日後業務規劃參考

48	圖書館沒有明確指標標示每一區的藏書，導致找書困難，希望能有明確指標建置。	行政組	列入日後業務規劃參考
49	閱報區的燈光實在太暗了，請問可以調亮嗎？	行政組	列入日後業務規劃參考
50	圖書館無全館指標圖或全館位置圖，	行政組 典閱組	列入日後業務規劃參考
51	圖書館網站資料非常豐富，但網頁架構未臻完善，以致有時得花時間查找。	系統組	將列入日後改版規劃之參考
52	請多多參考 台大圖書館系統謝謝	系統組	謝謝建議
53	能否將圖書館的系統和 iNCCU 的系統統一	系統組	本館之單一登入系統已將圖書館系統及 iNCCU 之登入合而為一，可不必重複登入。
54	圖書館網站查詢圖書的功能實在不是很理想，個個查詢功能的整合很糟，常常找不到按鈕在哪裡。	系統組	將列入日後改版規劃之參考
55	圖書館的網頁在瀏覽時會一直跳出''安全性考量的視窗''，造成瀏覽非常大的不便；法德西三語的相關書籍，有許多都已年代久遠，能否購入相關檢定考書籍或語言學習相關資料？	系統組	此係本館為提供 iNCCU 與圖書館自動化系統中個人資料同步單向更新機制之服務而需採用 SSL 認證之故，為資訊安全之考量，造成您的不便，敬請見諒。
56	. 登入個人頁面後操作不易	系統組	將列入日後改版規劃之參考
57	二樓自修桌子會搖晃、霉味太重。	典閱組	12 月購入新的閱覽桌解決桌子老舊問題
58	希望向特殊圖書館代借可以不要收費	典閱組	礙於人力的限制無法提供免費代借(取書與運送需要許多人力成本)
59	找書困難... 曾經查了 5.6 本書的索書號，但是架上都沒有... 不知是否是遺失或是放置在錯誤的地方	典閱組	可以請館員協尋(請在流通櫃台填申請單)
60	如果空間夠的話 希望置物櫃能多一點	典閱組	本館空間嚴重不足, 恕無法增加置物櫃
61	閉架館藏調閱防人防太深，把調閱館藏的同儕當成竊取資料的方式嚴格防備，讓調閱的經驗極差。對圖書館的服務經驗扣分扣到谷底。	典閱組	閉架區採調閱服務是不得已的措施(礙於電梯動線無法讓讀者自行取書)請見諒
62	悅讀區可以使用電腦的 A 區座位嚴重不足	典閱組	本館經問卷調查悅讀區可用的電腦座多數讀者希望保留更多的寧靜閱讀座(少數請服從多數)
63	沙發不夠看報室很擠 地下悅讀區 b 區桌燈不夠強 讀書讀久眼睛會酸	典閱組	我們會再確認光度是否符合標準
64	已歸還之書目的書架歸位速度請加強	典閱組	是的謝謝建議
65	地下一樓請勿規定電腦使用區，晚間保全態度待加強	典閱組	有的讀者希望增加筆電使用座位(我們目前不會調整規劃)
66	不知道是否可以 A 館借書 B 館還，或調借。有些館區太遠不方便。	典閱組	礙於人力的限制無法提供免費代借(取書與運送需要許多人力成本)

67	加強與他校圖書館交流 例如可以館際結盟讓政大學生可以自由進出台大或其他大學圖書館而不用在換証	典閱組	很抱歉!目前無法改變各校的服務政策,台大交換 50 張已經是他們的最高數量
68	圖書館地下室的櫃子,為什麼要改成先搶先贏?並不是所有人都可以準時在那個時間點上線登記的,這樣造成很多人的困擾!	典閱組	由電腦的線上機制申請就是在固定時間內登記上的都可以去繳費,很多人沒去繳費,本館遞補了5次候補才全部租出去
69	希望能再多幾張台大的跨校借書證	典閱組	很抱歉!台大與本校交換 50 張已經是他們的最高數量
70	另校外人士換証之證件有待加強,偶而沒帶證件換證時看到那卡真是無言	典閱組	不知此建議的意思
71	地下室閱讀區很多人都不照畫的位置坐	典閱組	我們將加強宣導並於考試期間加強巡邏
72	希望能迅速、免費從其他分館調書,若有大量預約或需求,能增加該書數量或從分館調來!	典閱組	礙於人力的限制無法提供免費代借(取書與運送需要許多人力成本)
73	借期一個月實在太久,每次預約都要等好久	典閱組	一個月是各大學院校的平均借期
74	加強巡邏 避免館內使用手機	典閱組	是的謝謝建議
75	兒童文學讀物、少年小說、翻譯小說等眾多書籍只能在實小閱覽 且不能借出 在研究上十分不方便	典閱組	置於實小的圖書是實小的學生用書因為後來納入本館協助採編才納入書目系統提供大學部借閱是附加的福利
76	如果一本書可以借 30 天則其他人要借同本書時將會短貨(且通常他方歸還時自己已經不需要那本書.~可能唯報告所用)	典閱組	一個月是各大學院校的平均借期
77	14 天借期太短	典閱組	不知此建議的意思
78	希望借書的截止日期可避開暑假期間還書	典閱組	寒暑假借還書原本就已
79	新生要拿到學生證才可借書和進出,照理說應該 8 月就是政大學生,卻要等到 9 月中才有權利,需要改進?唯此,其他都很滿意	典閱組	我們辦證資格要確認入學,八月時新生尚未報到
80	圖書館地毯似乎有跳蚤。還有去借書時,可能有很多書都很舊,就會有很濃的塵味,會有些不舒服。	典閱組	我們會注意
81	進圖書館要刷卡的機器不是很靈敏,要改進。	典閱組	是的,謝謝建議
82	開放可以臨時打電話的空間	典閱組	會考慮,謝謝建議
83	館內座位,個人座及自習座位太少	典閱組	是的,館舍的確太小,書架沒辦法增加的問題更嚴重
84	預借的書可以快一點收到	典閱組	本館處於被動,讀者還書才能處理

85	地下室閱讀區往廁所之樓梯間的沙發已髒，是否該清洗更換？	典閱組	已提 100 年預算處理
86	在三樓不該打電腦的地方還是很多人打電腦，應該要取締。很多人在圖書館講話，應該更嚴格宣導。地下室通往廁所的那塊地方，多人聚集講話，有處罰規則較好。	典閱組	是的, 謝謝建議
87	1. 特藏使用時間只限上下班時間，無法符合下課來圖書館找資料的學生。 2. 建議館際合作借他校圖書證等等前幾名需至櫃檯辦理的熱門服務，可透過網路申請與自動通知。	典閱組	1. 人力無法配合 2. 採線上預約可能更多人排隊造成秒殺的狀況
88	借書期限天數太少，閉館時間過短。為什麼其他學校都比這裡還要來的長來的多??	典閱組	一個月是各大學院校的平均借期
89	應盡速與其他學校簽訂聯盟，直接以學生證去他們學校借書，而不是用很不方便的互借圖書證。	典閱組	很抱歉!目前無法改變各校的服務政策, 台大交換 50 張已經是他們的最高數量
90	電腦旁可以附小張空白紙跟筆嗎? 方便抄寫索書號 台大有此項服務 我覺得很方便	典閱組	已提 100 年預算處理
91	中正圖書館晚上閉館前所撥放的音樂常常會嚇到讀者，希望能控制最開始的音量，感謝！	典閱組	是的已改正, 謝謝建議
92	中文書目放置稍嫌雜亂, 對尋書稍有阻礙	典閱組	是的, 謝謝建議
93	悅讀區的劃位還是有很多問題(暫離太久、沒劃位就入坐...)	典閱組	我們將加強宣導並於考試期間加強巡邏
94	政大外籍生人數年年增長，針對少數外籍同學恣意在圖書館內講話的情形益加嚴重，希望能加強這方面的宣導，以免對需要圖書館安靜環境的人造成不便	典閱組	是的, 謝謝建議
95	預約的書常常都借不太到	典閱組	是的, 謝謝建議
96	西文圖書的新書展覽區書籍常找不到 是否再規劃一下	典閱組	是的, 謝謝建議
97	上次去拿預約的書，值班同學跟我說找不到，找到了會再打給我，之後卻無聲無息，直到我看到預約取消的通知！令人傻眼	典閱組	將加強對工讀生的訓練, 謝謝建議
98	會先上網查詢所需書籍的位置，但常會在架上找不到書，偶爾可以在附近出現，但相對冷門書都不知道放哪兒去了	典閱組	謝謝建議
99	遺失的書本太多。很多書在網路上顯示可流通, 但是實際去找卻找不到。而且有填單請圖書館幫忙找, 但是單子填出去之後就再也沒有任何消息。	典閱組	將加強這個環節的流程管控, 謝謝建議

100	政大各館間調借書籍不該收錢吧	典閱組	礙於人力的限制無法提供免費代借(取書與運送需要許多人力成本)
101	總圖二樓期刊可能要整理一下,有時讀者會放置錯誤位置。館員可能要定期來巡視並歸位。	典閱組	謝謝建議
102	希望能時常清潔地下室及閱報區的沙發,因為使用量很大也很容易髒	典閱組	已提100年預算處理
103	可以的話,希望多收集一些書,且部份期刊的裝訂有些脫落,希望可以修補。且期刊內頁少數部分也已經掉落,希望可以重新整理。謝謝	典閱組	謝謝建議
104	如果期刊可以外借就更好了	典閱組	抱歉無法外借
105	應多注意桌椅的使用情形,汰換狀況不良的桌椅。	典閱組	已於99年年底汰舊換新
106	是否能重新購入已經下落不明的書籍?	典閱組	可以請館員協尋確定找不到又有需要可以線上薦購
107	自習區的椅子有軟墊會更好	典閱組	謝謝建議
108	建議多人預約的書可以縮短每個人的借期,讓多數人都能看到該書。	典閱組	已經縮短一半了
109	有時候,中正圖書館一樓的服務同仁的說話最大聲	典閱組	謝謝建議, 會改進
110	希望許多的圖書可以線上借閱再取書,並做增加一些社會學科影片與中西文書籍。	典閱組	謝謝建議
111	圖書館地面應全面鋪上地毯,以協助降低噪音,提供更優質的環境。	典閱組	已提100年預算,不知學校有無預算可以處理(但木柵潮溼地毯不易維護是個大問題)
112	二樓有檯燈的閱讀區占位情形太嚴重,常常要去找位子都沒有卻是半數以上只見其物不見其人 建議館藏以語言區分,以及電子檢索能依書籍語言查詢	典閱組	謝謝建議, 會加強巡邏
113	書很缺很老很舊找書也很難(因為常常不照索書號排),常常借不到書,連經典作品都超少的	典閱組	謝謝建議, 會加強順架
114	國外圖書很常有「下落不明」的情形,這令人無法理解。另外,如果真的下落不明是否應該要儘速購買補齊,否則造成相當大的不便。	典閱組	謝謝建議
115	多設立一些可以休息的地方?像是沙發區之類的	典閱組	是的,但已無地方加添書架的問題更嚴重
116	中文新書很難找	典閱組	謝謝建議, 會改進
117	中正圖書館的書顯示可流通...卻在架上找不到...根據索書號不見得會找到書希望可以加強上架和	典閱組	謝謝建議, 會加強順架改進

	盤點		
118	有些座位可以增加檯燈. 增加沙發	典閱組	本館已加強照明, 無地方加添書架的問題更嚴重
119	即使有索書號, 仍很難找到書(都要找很久), 因為很多時候並不會完全按照順序排, 可能有人拿出來後又隨便放回去。每次電腦的狀態都是出現仍在館內, 可是永遠找不到。	典閱組	謝謝建議會加強順架
120	增加自習的空間和數量	典閱組	無地方加添書架的問題更嚴重
121	增加使用電腦的閱覽空間及延長開放時間, 保障物品(電腦)離座的安全。	典閱組	個人重要物品需自行負責保管本館無人力協助
122	建議研究室的檯燈可以使用像綜圖中所使用的檯燈(可保護眼睛那種)因為總圖的研究室檯燈, 書看久會眼睛酸痛。	典閱組	視經費再研擬換燈之可能性
123	課堂指定教科書冊數往往過少, 希望指參可以外借	典閱組	閉架區採調閱服務是不得已的措施(礙於電梯動線無法讓讀者自行取書)指參閉館前可外借
124	校內各館圖書, 應可代還或代借	典閱組	礙於人力的限制無法提供免費代借(取書與運送需要許多人力成本)
125	我覺得圖書預約真的要等好久喔	典閱組	是的, 讀者人數眾多
126	總圖佔位問題嚴重, 光線不足	典閱組	我們將加強宣導並於考試期間加強巡邏
127	常常找不到書 可以做出明確的索引和增加書的種類	典閱組	謝謝建議會加強順架
128	找尋期刊上還是有困難, 影印機不會操作	典閱組	請就近詢問館員, 影印卡的售卡員
129	圖書的歸位可以快速一點 常常會電腦明明顯示可流通 卻找不到書	典閱組, 分館	謝謝建議會加強
130	電腦可以再多一點 有時用不到	推廣組, 分館	目前中正圖書館電腦教室的空間與用電量皆已滿載無法再擴充, 如同學有使用電腦的需求, 建議可多多利用學校其他的優先支援電腦教室。
131	數位影音區可否開放到 10 點	推廣組	因電腦、影音設備需要較長的時間關機、檢查, 因此無法比照書庫區的開放時間。
132	借電影的希望能有緩衝期!	推廣組	因目前家用版視聽資料數量不多, 為了讓更多讀者能快速的借得視聽影片, 加快視聽資料的流通, 因此以無緩衝期限制借閱期。
133	電子資料庫的搜尋引擎差勁	推廣組	列入日後系統改版之參考

134	資料庫的搜尋方式很麻煩，每進去一個新的電子期刊或是資料庫，就要求要再重新輸入一次登入帳號與密碼，能不能把電子資源的登入，改成每半天只要登入一次即可。	推廣組	目前資料庫及電子期刊只要未將登入時之瀏覽畫面關閉，即無需重新登入。若設為半天才登出，已使用完畢但未登出的連線將會大量佔用連線埠，造成其他使用者無法連線。
135	希望圖書館針對資料庫的使用，可以有更簡單的操作介紹，常常覺得要使用資料庫但不知從何找起	推廣組	在目前整合查詢機制功能有限的狀況下，提供有多種協助讀者瞭解資料庫查詢方式之服務：1. 在各資料庫下之「使用說明」提供有操作手冊或是教學簡報；2. 已建置「數位學習網」，提供影音教學，方便同學自學；3. 每學期開設多種資料庫課程，或是可以預約團體及個別指導服務，讀者均可依個人需求進行學習。
136	公企中心的館際調閱應該要免費。	推廣組	1. 已修正原期刊代印條文，將公企中心之收費降價，待圖書館委員會確認即可執行 2. 因有紙張與碳粉成本費用問題，期刊代印仍不宜免費。
137	希望提供報紙付費代印服務	推廣組	報紙有位於總圖，社資，或電子資源，因涉及跨組業務，需協調各組，且報紙型式有許多種，如電子，紙本，微捲資料等，若要提供代印，收費標準需另外制訂，我們將列入日後業務規劃時之參考。
138	DVD 的罰款太貴了	推廣組	因目前視聽館藏有限，較高的滯還金較能讓讀者準時歸還，以免影響其他等待借閱的讀者權益。
139	圖書館的掃描機只有一台不夠用	推廣組	目前中正圖書館電腦教室的空間與用電量皆已滿載無法再新增設備。除總館外，各分館亦有提供掃描機之服務，同學可多加利用。
140	星期一早上的視聽學習服務或許可以提早一點，影片借閱時間可再延長	推廣組	為提供較舒適的環境，特訂星期一為數位資源學習區的清潔、整架、尋片時間，造成不便，請多包涵！

141	開學新生訓練希望能增加圖書館使用介紹。	推廣組	「超政營」新生訓練活動為學務處所安排，以往曾有圖書館介紹之節目，但時間不長(約 10 分鐘)，只能提供同學最粗淺的概念。因此，圖書館在學期初均會舉辦新生導覽活動，公告給新生導師安排同學們到館參觀，本學期以半小時簡報及半小時實地導覽的方式介紹圖書館的使用及服務。
142	電子資源實在很不方便檢索，另外若可以方便找到歐洲其他國家的研究成果，而非不只英美，應當會更好。	推廣組	電子資源不方便檢索之回覆可參考 #135。而歐洲資源的部份，近兩年本校因執行第二外語計畫，已採購為數不少之德、法語之研究資源，同時亦搜集相當多的免費電子資源並提供簡介，同學可多加利用。第二外語計畫，另有台大的日語部分，亦可供使用。
143	集思小間投影機設備希望不只一套 因為上次借到壞掉的 卻沒得換.....	推廣組	集思小間 A 於 2010 年暑假，安裝固定式投影機設備，開始提供服務；而集思小間 B 之投影機安裝，目前正在規劃中。
144	圖書館內的掃描器都很老舊、狀況也不穩定，如果可以請更新。另外列印設備有時候也會有問題。	推廣組	中正圖書館電腦教室的掃描器已於 10 月 20 日換新。印表機部份因使用量大，容易過熱當機，將請廠商再調整溫度設定。
145	我覺得一樓看影片的電腦區的 B 區 螢幕實在是離人太近了	推廣組	列入日後業務規劃參考
146	我覺得影片的借閱方式可以標示得清楚一點	推廣組	在櫃台已有海報說明，在本館網站上的資源指南->視聽資源網頁也有詳盡的說明。
147	視聽區常找不到有名的影片 例如:變臉或關鍵報告等 都是相當尋常的影視資料	推廣組	因經費有限，以及近兩年才開始發展此服務，無法滿足借閱需求之處，請薦購。
148	多媒體外借時間太短或種類太少	推廣組	因經費有限，以及近兩年才開始發展此服務，造成館藏較少，必需限制外借時間，請見諒！
149	電子資料庫複雜希有更詳盡的教學	推廣組	目前已提供多種教學管道，供讀者學習之用：1. 在各資料庫下之「使用說明」提供有操作手冊或是教學簡報；2. 已建置「數位學習網」，提供影音教學，方便同學自學；3. 每學期開設多種資料庫課程，或是可以預約團體及個別指導服務，讀者均可依個人需求進行學習。

150	電子資料庫校友無法使用校外連線可研究改善	推廣組	校友校外使用資料庫，牽涉到廠商之授權問題，而基於資料庫授權範圍的限制，因此無法開放校友校外使用。
151	是否可以提供如台大圖書館有專門訓練英語口說的設備 準備托福等考試會幫助很大	採編組	請洽外文中心。
152	圖書館各項經費及空間亟待強化	採編組	購書經費每年由校務基金核撥，調整與否需視學校整體規劃而定。
153	圖書建購已經建購許久，需要請圖書館提昇效率	採編組	改進；學術薦購資料須送系所審核，審核通過方可購置；國內中文書自發訂之日，約 1 至 3 星期到館；大陸.日.韓文約 2 至 4 個月到館；外文圖書約 6 個月到館。
154	希望可以多進一些教科書(近期的)	採編組	歡迎上薦購系統薦購。
155	推薦新書的購書流程希望能快一些，之前在圖書館推薦過兩本書，都約兩個月才進館拿到預約書。	採編組	改進；學術薦購資料須送系所審核，審核通過方可購置；國內中文書自發訂之日後，約 1 至 3 星期到館；大陸.日.韓文約 2 至 4 個月到館；外文圖書約 6 個月到館。
156	如果一些書的預約次數，長期統計下來經常超過兩個人以上，建議本校圖書館可以再多訂購一至兩本。	採編組	基於經費及複本書的控管，並考量館藏空間有限，同一本書並不會採購太多，請包涵。
157	購入有電子資源之書籍，請同時購入紙本，以方便讀者使用	採編組	經費許可下並考量使用需求將加以評估。
158	希望科系常用書籍能多購一些，也希望能針對各系所用的書，能分類出一櫃一櫃，讓新生能夠更方便使用。	採編組	歡迎上薦購系統薦購。
159	1. 圖書薦購系統令人失望 2. B1 閱報區應減少低閱覽率的報類，增訂高閱覽率的報類	採編組	改進；學術薦購資料須送系所審核，審核通過方可購置；國內中文書自發訂之日後，約 1 至 3 星期到館；大陸.日.韓文約 2 至 4 個月到館；外文圖書約 6 個月到館。
160	影片，希望不要把標籤貼在影片封面上所標示影片發音與字幕的欄位上，謝謝	採編組	改進。
161	對於小眾的外語書籍館藏極少，希望能有所增加！	採編組	歡迎上薦購系統薦購。
162	書之版次過於老舊	採編組	歡迎上薦購系統薦購。
163	1. 有些書很搶手，太熱門。可否多買幾本？ 2. 請多購買藝術哲學領域之書籍。	採編組	基於經費及複本書的控管，並考量館藏空間有限，同一本書並不會採購太多，請包涵。

164	希望可以多增加些新書!!!尤其是英文或翻譯小說~及德文書多進點!!!	採編組	歡迎上薦購系統薦購。
165	關於影音資訊的外借資源(外借電影數量有些少)可否再增多一些呢??DISCOEVERY 這類知識性影片能外增加多一點, 歌劇等竟然非常少, 電影應多點藝術電影為佳	採編組	歡迎上薦購系統薦購。
166	圖書館購書經費應再增加	採編組	購書經費每年由校務基金核撥, 調整與否需視學校整體規劃而定。
167	進書速度太慢、射獵範圍不夠廣、外文書太少	採編組	1, 學術薦購資料須送系所審核, 審核通過方可購置; 國內中文書自發訂之日, 約 1 至 3 星期到館; 大陸、日、韓文約 2 至 4 個月到館; 外文圖書約 6 個月到館。 2, 訂購之主題範圍及外文圖書主要以支援本校系所教學研究需求為主, 其他領域為輔; 近幾年雖經費有限, 但館方仍然努力建置其他領域的館藏量。
168	建購進來的書請盡快編目、處理	採編組	薦購圖書有預約的以"急件"方式處理。
169	若已訂購紙本期刊, 是否可加訂該刊物的電子版本? 以利遠端下載好節能減碳...	採編組	經費許可下並考量使用需求將加以評估。
170	新書的進書數量能否多一點 (ex. 質數的孤獨)	採編組	基於經費及複本書的控管, 並考量館藏空間有限, 同一本書並不會採購太多, 請包涵。
171	關於理科的館藏 自然科學藏書偏少, 如數學的線性代數 微分方程等中文版的書 很都都太舊了 希望可以有一些新的 讓我理學院的人可以唸	採編組	歡迎上薦購系統薦購。
172	關於阿拉伯文的書籍真的很少, 已有的相關館藏又非常老舊, 而且有些圖書甚至沒有建檔。	採編組	歡迎上薦購系統薦購; 再商請懂阿拉伯語的同學協助建檔。
173	像是烹飪、攝影、手工藝等之類的新書很少	採編組	購書以支援本校系所教學研究需為主, 其他領域為輔, 在經費許可範圍內, 將考慮酌量購置。
174	希望英文雜誌種類可再增加, 如常春藤解析英語的電子版, 彭蒙惠的電子版, 台大圖書館都有啊!	採編組	歡迎薦購, 如經費許可下並考量使用需求將加以評估。
175	有些書年代太久遠了, 希望能隨市場改版適時更新	採編組	歡迎上薦購系統薦購。

176	建議採購「政治學報」期刊。增加熱門書籍的複本採購。	採編組	1, 學術性期刊之訂購, 因涉及經費問題, 需系所同意才可購置; 2, 基於經費及複本書的控管, 並考量館藏空間有限, 同一本書並不會採購太多, 請包涵。
177	希望能多一點日文雜誌的訂閱	採編組	歡迎薦購, 如經費許可下並考量使用需求將加以評估。
178	希望熱門借閱館藏的藏書, 同一本書能否增加購買冊數, 以免待借者太多謝謝。	採編組	基於經費及複本書的控管, 並考量館藏空間有限, 會有複本數量限制。
179	應該要有更多新影片及新書方便學生閱覽, 圖書應按照位置放好, 標示應更清楚不要明明標示新書卻放舊書	採編組	歡迎上薦購系統薦購。
180	請體諒研究不熱門科目的單位, 我們的研究也會再次熱門, 請不要讓我們很難進行研究, 因為學校的現有資料蒐購不足, 謝謝您!!	採編組	歡迎上薦購系統薦購。
181	電子資料庫所包含之期刊文章種類過少! 建議可再添購相關期刊電子全文!	採編組	歡迎薦購, 如經費許可下並考量使用需求將加以評估。
182	有關世界國別史和中文散文部分應可多添購	採編組	歡迎上薦購系統薦購。
183	社資中心內收書豐富, 尤以叢書類最為方便研究所同學參考使用, 惟社資中心書籍向來不予外借, 同時該中心環境老舊, 空氣惡劣, 書籍保養不善, 最為令人不滿。	資料組	1. 叢書外借辦法已在研擬中, 預計下一學期開始實施; 2. 加強整潔。
184	社資定位不明, 既有空間與寶貴資產被閒置或移轉, 開放時間越來越短, 拉低整體圖書館發展空間與服務品質。	資料組	1. 依照館藏精減計畫執行; 2. 開放時間於 100 年 1 月 3 日延長。
185	希望可以多收錄他校之論文資料, 建議可將社資中心的論文電子化, 以利全校師生使用。	資料組	持續進行政大論文數位化, 以今年為例, 有 1745 冊之多。
186	社資中心的論文或書應可讓研究生借出或可考慮校外開放借閱, 許多文獻若僅是內閱有許多困難。	資料組	叢書外借辦法已在研擬中, 預計下一學期開始實施。
187	請恢復、延長社資中心平日晚上的開放時間, 晚上沒有開放, 造成不便且座位有點髒亂	資料組	1. 開放時間於 100 年 1 月 3 日延長; 2. 加強整潔。
188	希望社資中心的資料能更妥善處理, 環境也能改善	資料組	1. 依照館藏精減計畫執行; 2. 加強整潔。
189	社資中心開館時間加長些, 並加強整潔	資料組	列矯正與預防